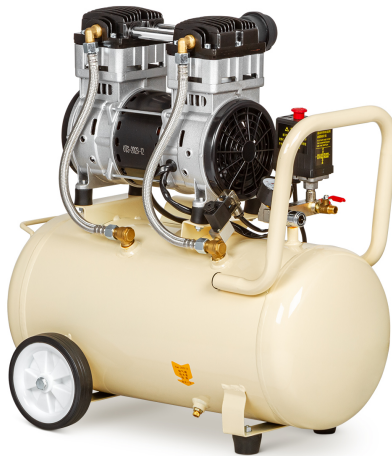


**Компрессор воздушный
медицинский
безмасляный
MERCURY НК-2EW-35**



Для защиты себя и других людей соблюдайте все инструкции безопасности, предупреждения и меры предосторожности. Несоблюдение инструкций может привести к травмам и/или материальному ущербу. Пожалуйста, сохраните инструкцию для последующих обращений.

ГАРАНТИЯ

Поставщик гарантирует **покупателю**: данное устройство выполнено без дефектов. В исключительных случаях Поставщик выполняет ремонт или замену любого компонента электроприбора, если при проверке установлены дефекты материалов изготовления и технологии производства (в течение 1 (одного) года с даты покупки, если не указано иное). Возврат электроприбора продавцу должен сопровождаться документом, подтверждающим его покупку. Гарантия не распространяется, если повреждение возникло при ремонте лицом, не имеющим лицензии, неправильном использовании, модификации, злоупотреблении устройством, обычном износе, недостатке техобслуживания или случайных происшестввах. Гарантия не включает в себя расходные материалы.

Право покупателя

Данная гарантия является дополнением к вашим законным правам потребителя.

ТЕХНИЧЕСКИЕ ХАРАКТЕРИСТИКИ

Модель №	НК-2EW-35	750-24	1100-40	750X2-50	750X3-80
Напряжение	220 В/ 50 Гц	220 В/ 60 Гц	220 В/ 60 Гц	220 В/ 60 Гц	220 В/ 60 Гц
Мощность	1100кВт/ 110л/мин	0.75 кВт / 1.0 л.с.	1.1 кВт / 1.5 л.с.	0.75 кВт X2 1.0 л.с. X2	0.75 кВт X3 1.0 л.с. X3
Емкость баллона	40л	24 л	40 л	50 л	80 л
Скорость	1380 об./мин	1680 об/мин	1680 об./мин	1680 об./мин	1680 об./мин
Сила тока	3.7А	3.5А	5.5А	7.0А	11А
Произв-ть насоса	110 л/мин	135 л/мин	200 л/мин	270 л/мин	405 л/мин
Макс. давление	7 бар	8 бар	8 бар	8 бар	8 бар
Шум	48 дБ	48 дБ	52 дБ	50 дБ	54 дБ
Вывод	Быстрое соединение	Быстрое соединение	Быстрое соединение	Быстрое соединение	Быстрое соединение

ОБЩАЯ ТЕХНИКА БЕЗОПАСНОСТИ

Перед использованием данного компрессора нужно всегда принимать следующие меры предосторожности, чтобы избежать риска возгорания, поражения током и телесных повреждений. Прочитайте инструкцию по эксплуатации, чтобы понимать способы применения, ограничения и источники риска, связанные с электроприбором. Они разработаны в целях вашей безопасности и обеспечивают длительный и надежный срок службы.

Рабочее место

Поддерживайте чистоту рабочей поверхности. Полы должны быть чистыми, без мусора. Примите особые меры, если пол скользкий.

Рабочая среда

Рабочая зона должна быть хорошо освещена. Не используйте компрессор в местах, где есть риск взрыва или возгорания от горючих материалов, воспламеняемых жидкостей, например, краски, лака, топлива и т.д., или горючих газов и пыли.

Защита от поражения током

Не допускайте попадания воды на компрессор, не используйте его во влажной среде.

Берегите от детей и животных

Не допускайте детей и животных в место, где работает компрессор.

Используйте правильные инструменты

Подберите подходящий инструмент для работы. Не используйте инструмент для работы, для которой он не предназначен. Не выполняйте маленьким инструментом работу тяжелого инструмента.

Безопасная одежда

Не надевайте свободную одежду, украшения или что-либо, способное запутаться в движущихся деталях.

Волосы

Длинные волосы лучше убрать в хвост или покрыть головным убором.

Защита глаз

Всегда надевайте защитные очки.

Защита ушей

Защита ушей рекомендуется при длительной работе с компрессором.

Обувь

Если есть риск падения тяжелых предметов на ноги, или риск поскользнуться на

- мокрому или скользкому полу, нужно надевать подходящую не скользкую обувь.

Закрепите заготовку

По возможности закрепляйте изделие зажимом или тисками. Это безопаснее, чем держать изделие руками, и оставляет обе руки свободными, чтобы контролировать пневматический инструмент.

Инструменты обслуживания должны быть чистыми и острыми в целях безопасности и лучших результатов. Следуйте инструкциям по смазке и замене аксессуаров. Периодически проверяйте силовую кабель устройства, и, если он поврежден, замените в официальном сервисном центре. Рукоятки должны оставаться сухими, чистыми, без масла и жира. Вентиляционные отверстия должны всегда быть чистыми и без пыли. Заблокированные вентиляционные отверстия могут привести к перегреву и повреждению мотора.

Сохраняйте бдительность

Руководствуйтесь здравым смыслом и не эксплуатируйте компрессор, в состоянии усталости или использовании медикаментов, вызывающих сонливость, а так же в алкогольном или наркотическом опьянении.

Основные предупреждения:

- Не пытайтесь каким-либо образом модифицировать компрессор.
- Использование любых инструментов или аксессуаров, не предназначенных для работы со сжатым воздухом, может привести к травме оператора.
- Выходное давление компрессора нужно установить на величину конструкционного давления используемого пневматического инструмента или аксессуара.
- Всегда проверяйте, чтобы выходное давление компрессора не превышало макс. давление подключенного инструмента или аксессуара.
- Ремонт устройства должен выполнять только квалифицированный специалист с использованием оригинальных запчастей. Несоблюдение этого требования может нанести значительный ущерб пользователю.

Предупреждение

Данный компрессор/насос не оснащен и не должен использоваться для подачи воздуха, вдыхаемого или каким-либо образом потребляемого человеком.

Защита от перегрузки

Данный компрессор оборудован устройством защиты от перегрузки. Когда мотор нагревается слишком сильно, устройство термической защиты перекрывает подачу электричества к мотору. После охлаждения мотора до

нормальной температуры подача тока будет возобновлена автоматически.

Удлинители

Не рекомендуется использовать удлинители кабеля. Рекомендуется более длинная воздушная линия, поскольку падение напряжения в удлинителе может привести к повреждению мотора и прекращению гарантии. Если использование удлинителя неизбежно, при длине до 5 метров необходимо использовать подходящий шнур мощностью 15 А.

Аккуратно используйте шнур питания

Не дергайте и не тяните шнур, отключая его от розетки. Никогда не тяните компрессор, держась за провод. Держите шнур вдали от источников тепла, масла, растворителей и острых предметов. Если шнур питания поврежден, замените его в официальном сервисном центре.

Проверка поврежденных деталей

Перед использованием компрессора нужно внимательно проверить и убедиться, что он будет работать нормально и выполнять заявленные функции. Убедитесь в правильном расположении подвижных деталей и в том, что они не будут цепляться друг за друга. Проверьте, нет ли сломанных и отсутствующих деталей и выполните ремонт/замену в официальном сервисном центре. Проверьте все условия, которые могут повлиять на работу компрессора. Любую поврежденную деталь компрессора нужно отремонтировать или заменить в официальном сервисном центре.

Отключение компрессора

Убедитесь, что компрессор отключен от розетки, а бак пуст, когда он не используется. Перед обслуживанием, смазкой или наладкой воздухопроводов, замене аксессуаров, таких как лопасти, биты, гвозди и резцы на пневматических инструментах выключите компрессор!

Избегайте непреднамеренного запуска

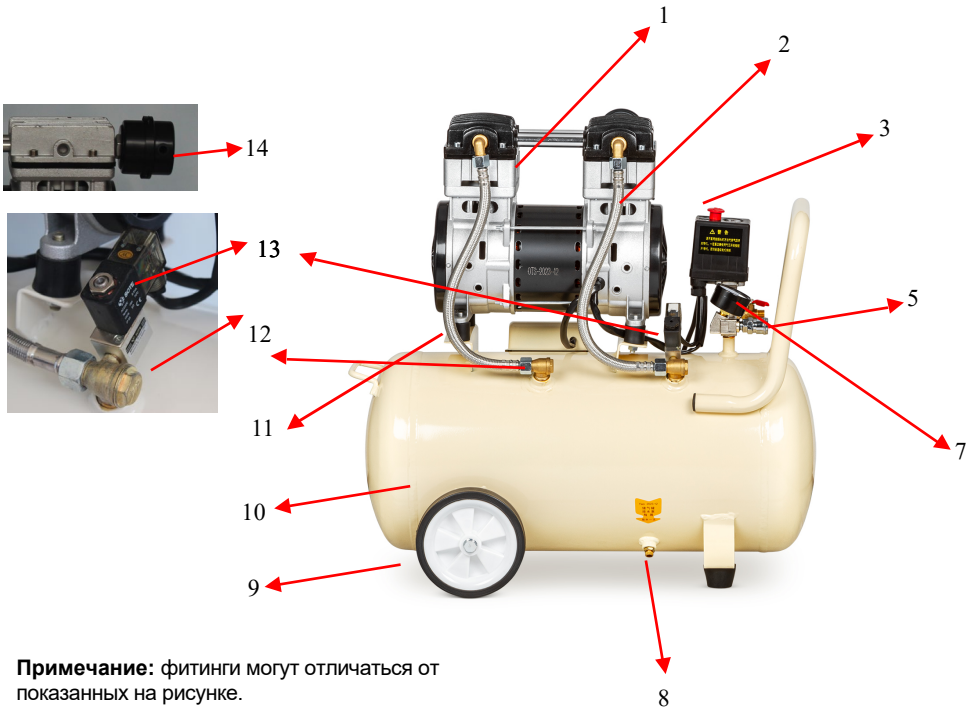
Выключатель должен быть в положении ВЫКЛ перед включением в розетку.

Включение и выключение компрессора

Включайте устройство с помощью красной кнопки сверху переключателя давления. Потяните кнопку вверх, чтобы включить компрессор, или нажмите, чтобы выключить. Включение/выключение сразу из розетки приведет к повреждению мотора и прекращению гарантии (поскольку переключатель давления имеет дополнительную функцию спуска воздуха из трубы нагнетания при выключении мотора).

ОБЩИЙ ВИД И ОСНОВНЫЕ КОМПОНЕНТЫ

- 1) Бесшумный безмасляный воздушный насос
- 2) Гибкая труба нагнетания
- 3) Переключатель давления
- 5) Быстросъемное соединение
- 7) Манометр баллона
- 8) Сливной кран
- 9) Колесо
- 10) Баллон с воздухом
- 11) Антивибрационная подставка
- 12) Обратный клапан
- 13) Соленоидный клапан
- 14) Фильтр воздуха



Примечание: фитинги могут отличаться от показанных на рисунке.

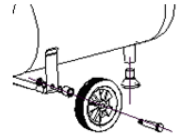
МОНТАЖ

Данный воздушный компрессор требует сборки перед эксплуатацией.

Найдите упаковку аксессуаров. Она должна содержать:

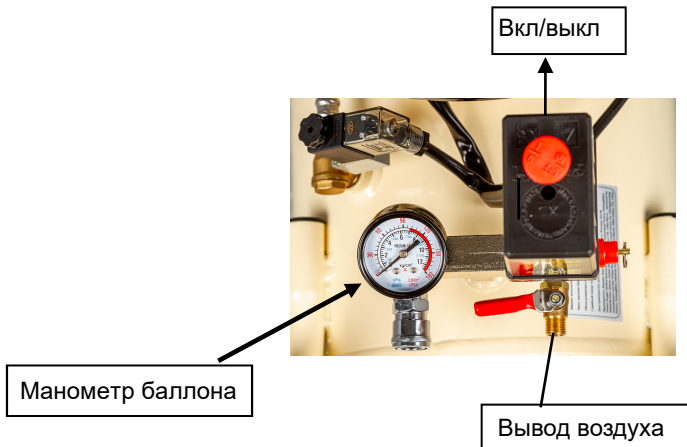
1. Колеса и ось
2. Резиновую подошву
3. Фильтр воздуха

- Прикрепите колеса к установке, используя осевой комплект, и вставьте резиновую заглушку в кран на дне баллона.
- Прикрепите фильтр воздуха к головке цилиндра компрессора.



ПЕРВЫЙ ЗАПУСК

- Устойчиво расположите компрессор в сухом проветриваемом месте.
- Убедитесь, что закрыты дренажный клапан и все выходы воздуха.
- Включите провод питания в розетку. Запустите компрессор, потянув красную кнопку вверх.



Примечание: выходные фитинги могут отличаться от показанных на рисунке

Предупреждение: используйте красную кнопку для включения/выключения, а не розетку. Включение и выключение из розетки приведет к повреждению мотора.

ЭКСПЛУАТАЦИЯ

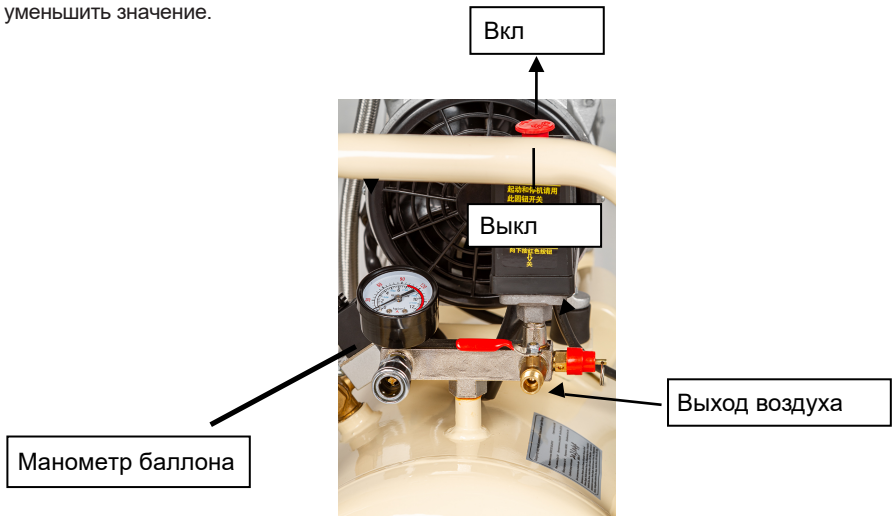
Давление в баллоне контролируется действием переключателя давления, расположенного под крышкой.

При достижении макс. заданного давления активируется переключатель давления, мотор выключается. Давление будет снижаться по мере использования воздуха до установленного минимума, после чего переключатель давления снова включит мотор.

Оператор компрессора должен знать, что во время использования устройства мотор циклически запускается и останавливается под влиянием растущего или падающего давления в баллоне, мотор запускается без предупреждений.

Максимальное и минимальное давление установлены на заводе, их изменение не рекомендуется.

Вы можете использовать либо прямой выход, либо регулируемый. Давление регулируемого выхода можно изменять, поворачивая контрольную ручку. Поверните ручку по часовой стрелке, чтобы увеличить, и против часовой, чтобы уменьшить значение.



Примечание: выходные фитинги могут отличаться от показанных на рисунке

ТЕХОБСЛУЖИВАНИЕ

Предупреждение: перед техобслуживанием остановите компрессор, отключите его от розетки и стравите весь воздух из баллона.

Ежедневно

1. Слейте конденсат из ресивера воздуха.
2. Проверьте возможные утечки воздуха.

Еженедельно

1. Достаньте элемент воздушного фильтра, очистите и по необходимости замените его.

Ежемесячно

1. Проверяйте обратный клапан (очистите или замените)

Внимание: убедитесь, что баллон для воздуха пуст.

2. Вручную проверьте клапан безопасности, потянув кольцо.

Раз в три месяца

1. Затяните болты головки цилиндра.
2. Очистите и проверьте сборку клапана.

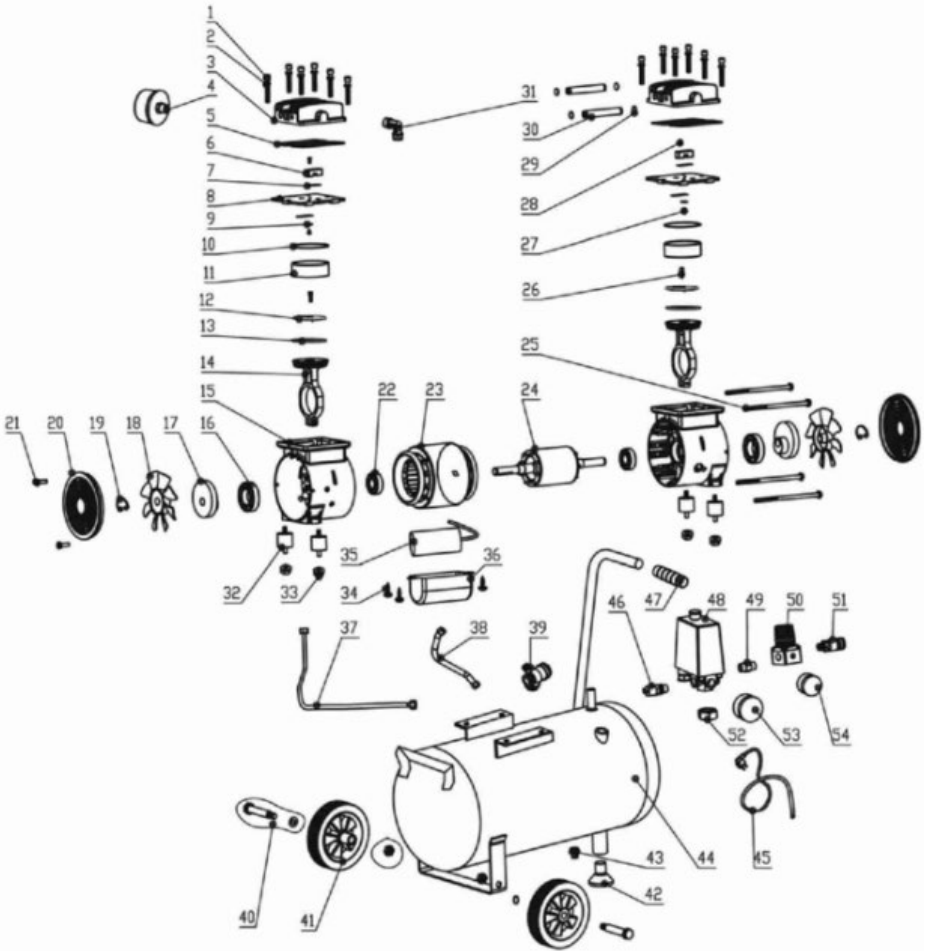
Раз в год

Замените прокладки/ клапаны, поршневые кольца, если они изношены или повреждены.

ПРОБЛЕМЫ И РЕШЕНИЯ

Проблема	Возможные причины	Решение
Мотор не запускается или работает медленно	<ol style="list-style-type: none"> (1) Неисправность кабеля или низкое напряжение (2) Силовой кабель слишком тонкий или длинный (3) Неисправность переключателя давления (4) Неисправность мотора (5) Заклинивание главного компрессора (6) Отключен внутренний термический протектор на моторе 	<ol style="list-style-type: none"> (1) Проверьте кабель (2) Замените провод (3) Отремонтируйте или замените (4) Отремонтируйте или замените (5) Проверьте и отремонтируйте (6) Избыточное время работы, выключите питание, чтобы охладить мотор на 10-15 мин.
Заклинивание главного компрессора	<ol style="list-style-type: none"> (1) Перегорание подвижных деталей (2) Подвижная деталь повреждена, или застряло инородное тело 	Проверьте вал, подшипники, шатун, поршень, поршневое кольцо и т.д. и замените, если нужно
Слишком сильная вибрация или ненормальный шум	<ol style="list-style-type: none"> (1) Плохое соединение деталей (2) Инородное тело в главном компрессоре (3) Поршень бьется в седло клапана (4) Серьезный износ подвижных деталей 	<ol style="list-style-type: none"> (1) Проверьте и закрепите (2) Проверьте и удалите тело (3) Замените бумажную прокладку более толстой (4) Отремонтируйте или замените
Недостаточное давление или снижена разрядная емкость	<ol style="list-style-type: none"> (1) Медленно работает мотор (2) Закупорен фильтр воздуха (3) Утечка клапана безопасности (4) Утечка в выпускной трубе (5) Повреждена уплотнительная прокладка (6) Повреждена клапанная пластина (7) Поршневое кольцо и цилиндр изношены или повреждены 	<ol style="list-style-type: none"> (1) Проверьте и устраните (2) Очистите или замените картридж (3) Проверьте и отрегулируйте (4) Проверьте и отремонтируйте (5) Проверьте и замените (6) Замените или очистите (7) Отремонтируйте или замените

ДЕТАЛИ В РАЗОБРАННОМ ВИДЕ



ПЕРЕЧЕНЬ ДЕТАЛЕЙ БЕЗМАСЛЯНОГО ВОЗДУШНОГО КОМПРЕССОРА

№	Наименование	Ед.	Кол-во	№	Наименование	Ед.	Кол-во
1	Болт цилиндра	шт.	8	28	Болт выпускного клапана	комплект	2
2	Шайба	шт.	2	29	Кольцо алюминиевой трубки	Шт.	4
3	Головка цилиндра	Шт.	2	30	Алюминиевая трубка	Шт.	2
4	Фильтр воздуха	Комплект	1	31	Коннектор	Шт.	1
5	Уплотнительная манжета	Шт.	2	32	Антивибрационная подошва	Шт.	4
6	Зажим подачи воздуха	Шт.	2	33	Гайка М8	Шт.	4
7	Деталь клапана	Шт.	2	34	Винт	Шт.	4
8	Клапанная пластина в сборе	Шт.	2	35	Конденсатор	Шт.	1
9	Выпускной фиксатор	Шт.	2	36	Стальная крышка	Шт.	1
10	Уплотнительное кольцо	Шт.	2	37	Питающая труба	Шт.	1
11	Цилиндр	Комплект	2	38	Выпускная труба	Шт.	1
12	Заслонка цилиндра	Шт.	2	39	Обратный клапан	Шт.	1
13	Поршневое кольцо	Шт.	2	40	Колесная ось	Шт.	2
14	Соединитель	Шт.	2	41	Колесо	Шт.	2
15	Картер	Шт.	2	42	Ножка баллона	Шт.	1
16	Подшипник кривошипа	Шт.	2	43	Дренажный кран	Шт.	1
17	Кривошип	Шт.	1	44	Баллон для воздуха	Шт.	1
18	Вентилятор	Шт.	2	45	Шнур питания	Шт.	1
19	Стопорное кольцо	Шт.	2	46	Клапан безопасности	Шт.	1
20	Заслонка вентилятора	Шт.	2	47	Рукав на рукоятку	Шт.	1
21	Винт заслонки вентилятора	Шт.	4	48	Переключатель давления	Шт.	1
22	Подшипник мотора	Шт.	2	49	Коннектор	Шт.	1
23	Статор	Шт.	1	50	Регулятор	Шт.	1
24	Ротор	Шт.	1	51	Выходной порт	Шт.	1
25	Болт мотора	Шт.	4	52	Соединительная гайка	комплект	1
26	Болт заслонки поршня	комплект	2	53	Манометр баллона	Шт.	1
27	Болт впускного клапана	Шт.	2	54	Манометр регулятора	комплект	1