

Устройство для пред-стерилизационной смазки наконечников (LUB909)

Руководство пользователя

ВНИМАНИЕ!

Перед заливкой масла необходимо сбросить давление!

Шаг 1 - закрыть подачу воздуха от компрессора.

Шаг 2 - нажать кнопку продувки на 1 минуту.

Перед использованием внимательно изучите инструкцию

Производитель оставляет за собой право вносить изменения в части характеристик, комплектации и цветовой гаммы товара без предварительного уведомления



Описание продукта.

Спасибо за то, что выбрали наше устройство для пред-стерилизационной смазки наконечников (LUB 909). Надеемся на то, что данное оборудование будет удобно в использовании и поможет продлить срок службы ваших наконечников.

Оборудование прошло все необходимое тестирование перед тем, как было допущено к производству. Перед использованием оборудования, пожалуйста, внимательно изучите данную инструкцию.

Основные характеристики:

- Может производить очистку и смазку до трех наконечников одновременно (два высокоскоростных и один низкоскоростной).
- Возможность использования высокоскоростных и низкоскоростных стоматологических наконечников различных брендов.
- Благодаря поворотному механизму происходит эффективная очистка и смазка наконечника под разным углом.
- Визуализация установленного времени смазки и очистки.
- Клавиша Воздух (air) позволяет удалить остатки смазки после чистки и смазки.
- Герметичная дверь сокращает возможность выхода паров масла наружу и обеспечивает чистоту при работе оборудования.
- Благодаря «умному» режиму исчезает необходимость каждый раз устанавливать время смазки наконечников.

Комплектация

- (1) Устройство для пред-стерилизационной смазки наконечников -1 набор
- (2) Руководство по эксплуатации - 1 шт
- (3) Комплект запасных аксессуаров

Технические характеристики:

Номинальное напряжение:

А:Переменный ток: 220 В ± 22 В, 50 Гц ± 10 Гц

В:Переменный ток: 110 В ± 11 В, 60 Гц ± 10 Гц (опционально)

Номинальная мощность: 40 Вт

Давление воздуха: 4 кг/см²-8 кг/см²

Рабочее давление: 2.2 кг/см²-2.5 кг/см²

Объем: 300 мл

Параметры двигателя:

Номинальное напряжение: Постоянный ток: 12 В

Номинальная мощность: 6 Вт

Скорость вращения: 3000 об/мин

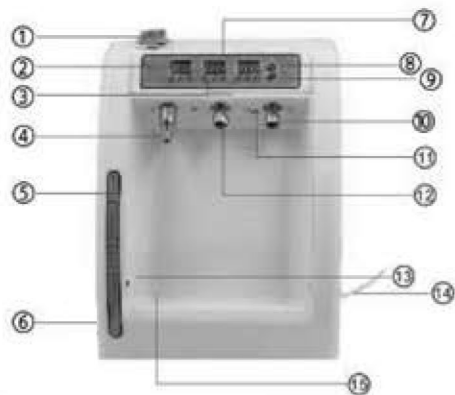
Рабочая температура: 5 °C - 40 °C

Вес нетто: 7,0 кг

Размер: 300*230*360(мм)

Размер коробки: 335*260*400 (мм)

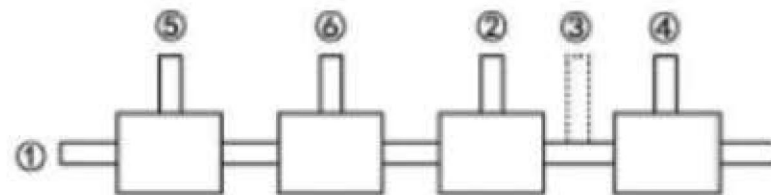
Схема устройства



- ① Отверстие для заливки масла
- ② Дисплей рабочего времени
- ③ Кнопка установки времени
- ④ Гибкий разъем
- ⑤ Дисплей уровня масла
- ⑥ Сливное отверстие
- ⑦ Цифровой дисплей
- ⑧ Выключатель питания
- ⑨ Кнопка продувки воздухом
- ⑩ Разъем для высокоскоростного наконечника 2
- ⑪ Коннектор для выпуска воздуха
- ⑫ Разъем для высокоскоростного наконечника 1
- ⑬ Кнопка двери
- ⑭ Вход масла (сзади)
- ⑮ Сливное отверстие

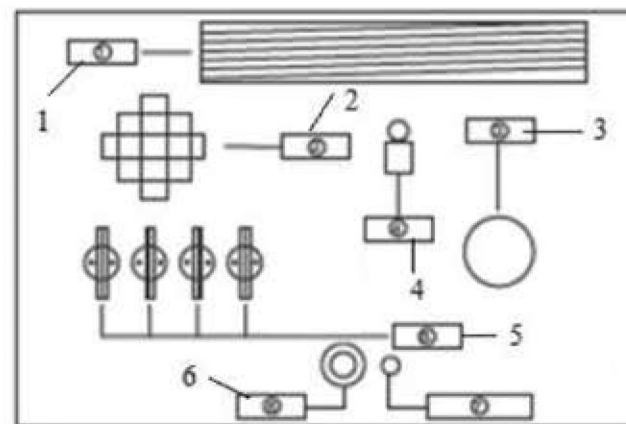


Масляная схема



- ① Впускной воздушный клапан
- ② Высокоскоростной наконечник 1
- ③ Высокоскоростной наконечник 2
- ④ Низкоскоростной наконечник
- ⑤ Резервуар с маслом
- ⑥ Клапан, понижающий давление

Схема внутреннего устройства



- 1 Электроплата
- 2 Трансформатор
- 3 Резервуар с маслом
- 4 Мотор
- 5 Электромагнитный клапан
- 6 Клапан понижающий давление
- 7 Клапан регулировки уровня масла

Эксплуатация

(1) Проверьте перед включением:

A: Достаточно ли масла в резервуаре;

B: Закрыта ли крышка резервуара с маслом;

C: Подключен ли источник воздуха

D: Подключено ли питание

E: Проверить рабочее давление (2.2 кг/см^2 - 2.5 кг/см^2)

(2) Включите питание, установите нужный режим смазки наконечника


(3) Описание цифрового дисплея



Нажмите на кнопку «SET» (Установка), чтобы установить время смазки наконечников, когда соответствующий цифровой дисплей начнет мигать, при помощи кнопок «+» или «-» установите время смазки. Вы можете установить время от 0 до 50 секунд. Рекомендуемое время очистки 20 секунд. И снова нажмите на кнопку «SET» (Установка). Если на дисплее появится значение «00», это означает, что соответствующий коннектор не используется. Нажмите на кнопку «START» (Старт), чтобы запустить процесс смазки. Нажмите на кнопку «Air» (Воздух), воздух начнет поступать из разъема соединения, чтобы удалить остатки масла. Шкала, находящаяся в нижнем левом углу панели, показывает текущий уровень масла. Когда уровень достигнет зеленой отметки, необходимо добавить масло. Добавляйте масло, пока уровень не будет немного ниже красной отметки. При заливке масла оборудование должно быть выключено.

Меры предосторожности

(1) Условные обозначения

A:  Требуется заземление

B: Обозначения на упаковке:

 Верхняя часть груза

 Хрупкий груз

 Хранить вдали от влаги

(2) Не подключайте и не выключайте вилку штепселя мокрыми руками. Отключайте из розетки, если оборудование не используется.

(3) Устройство должно эксплуатироваться на ровной поверхности в сухом, чистом, хорошо проветриваемом помещении, вдали от пыли и грязи.

(4) Условия хранения: устройство в упаковке должно храниться при температуре от $-10 \text{ }^{\circ}\text{C}$ до $+40 \text{ }^{\circ}\text{C}$, при относительной влажности воздуха менее 75%, вдали от воздействия агрессивных газов. В хорошо проветриваемом чистом помещении.

(5) Особенности при переноске и перемещении оборудования:
A. Оборудование должно транспортироваться в вертикальном положении. Не переворачивайте и не ставьте более пяти коробок друг на друга. Оборудование хрупкое, будьте осторожны при переноске.

(6) Если источник питания превышает стандартное значение $\pm 20\%$, не используйте оборудование. Используйте стабилизатор напряжения, либо регулятор для контроля за напряжением, в противном случае оборудование придет в негодность.

(7) Температура окружающей среды при работе должна быть от $+5 \text{ }^{\circ}\text{C}$ до $+40 \text{ }^{\circ}\text{C}$.

(8) Во время очистки выключите оборудование из розетки. Используйте только сухую мягкую ткань для очистки, не используйте воду.

(9) Не извлекайте электрическую плату.

No	Неисправность	Возможные причины	Решение
1	Оборудование не работает, не светятся индикаторы	Не подключено питание, нет электричества в сети	Убедитесь, что оборудование включено в исправную розетку и к ней подается электропитание
		Обрыв предохранителя	Поменяйте предохранитель, убедитесь, что предохранитель исправен
2	При нажатии на кнопки нет реакции	Кнопки не работают	Заменить кнопки
3	Оборудование работает, но не выходит масло	Отсутствует крышка масляного резервуара	Закройте крышку резервуара
		Нет соединения с источником давления	Подсоедините
		Регулятор масла слишком сильно затянут	Отрегулируйте масляный регулятор
		Масляная трубка была перевернута	Отрегулируйте трубку
		Нет масла	Добавьте масло
		Забито отверстие для выхода масла	Прочистите масляное отверстие
4	Оборудование работает, но масло плохо поступает	Регулятор масла не отрегулирован	Отрегулируйте регулятор масла
5	Утечка воздуха	Отсоединена трубка	Подсоедините трубку
		Трубка повреждена	Поменяйте трубку
6	Давление воздуха слишком высокое или слишком низкое	Ошибка регулировочного клапана	Отрегулируйте его
7	Мотор вращается, но соединительная муфта не вращается	Приводной ремень поврежден или утерян	Поменяйте ремень
		Приводные колесики не отрегулированы	Закрепите их

Гарантийная карта

ФИО		Телефон		Телефон	
Адрес					
Модель		Дата производства		Серийный номер	
Дата покупки		Гарантийные обязательства			
Продавец, адрес					
Номер	Дата обращения	Описание поломки	Наименование изделия	Серийный номер	
1					
2					
3					
Примечание:					

Сервисная карта для поставщика (Необходимо заполнить и вернуть поставщику)

ФИО		Телефон		Телефон	
Адрес					
Модель		Дата производства		Серийный номер	
Дата покупки		Гарантийные обязательства			
Продавец, адрес					
Уважаемый пользователь, внимательно заполните данную сервисную карту и отправьте продавцу для обеспечения сервисного контроля за продукцией.					
Примечание:					